

Sophie Tauber -Arp

ゾフィー・トイバー・アルプ

Exhibition period |
March 1 [Sat] –
June 1 [Sun], 2025

Opening hours |
10:00–18:00
(until 20:00 on Fridays)
* Last entry 30 minutes
before closing.

Closed |
Mondays
(except May 5)
May 7

Venue |
Artizon Museum,
6F Gallery

Organized by
Artizon Museum,
Ishibashi Foundation

Under the auspices of
Embassy of the Federal
Republic of Germany,
Goethe-Institut Tokyo,
Embassy of France /
French Institute of Japan,
Embassy of Switzerland



Nic ALUUF Sophie Tauber with the Dada-Head, 1920, Stiftung Arp e. V., Berlin/Rolandswerth



Jean Arp with the Merve-Monocle (photographer unknown) c. 1926, Stiftung Arp e. V., Berlin/Rolandswerth © VG BILD-KUNST, Bonn & JASPAR, Tokyo, 2024, CA762

とジャン・アルプ

& Jean Arp

開館時間 |
10:00–18:00
(毎週金曜日は20:00まで)
* 入館は閉館の30分前まで

休館日 |
月曜日 (5月5日は開館)
5月7日

会場 |
アーティゾン美術館
6階展示室

主催 |
公益財団法人石橋財団
アーティゾン美術館

後援 |
ドイツ連邦共和国大使館
ゲーテ・インスティトゥート東京
在日フランス大使館/
アンスティチュ・フランセ
在日スイス大使館

2025
3.1 SAT
–6.1 SUN

ARTIZON
MUSEUM



ダダ、シュルレアリスム、デ・スタイル、抽象――

戦間期ヨーロッパの前衛美術の最前線を駆け抜けた、アーティスト・カップルの創作に迫る



ゾフィー・トイバー=アルプ 《漸次的な移行》
1934年
アルプ財団、ベルリン/ローラントシュヴェルト

Sophie TAEUBER-ARP, *Gradation*
1934, Stiftung Arp e. V., Berlin/Rolandswerth



ゾフィー・トイバー=アルプ
《壺を運ぶ人のいる構成》
1928年、アルプ財団、ベルリン/ローラントシュヴェルト

Sophie TAEUBER-ARP,
Composition with Vase Porter
1928, Stiftung Arp e. V., Berlin/Rolandswerth



人形劇「鹿の王」のための人形の前の
ゾフィー・トイバーとジャン・アルプ
1918年、チューリッヒ

Sophie Taeuber and Jean Arp in front of the
marionettes for the puppet show "King Stag"
1918, Zurich
Photo: Ernst Linck Stiftung Arp e. V., Berlin/Rolandswerth

ゾフィー・トイバー=アルプ (1889-1943)
スイスのダヴォスに生まれる。応用芸術学校に学んだ後、
1915年にチューリッヒでジャン・アルプと出会い、1922年に結
婚。テキスタイル・デザインの教育に従事する傍ら、色彩理論と幾
何学的抽象の研究を基盤に空間装飾や絵画も手がけるなど、
ジャンルを横断する創作活動を展開した。

ジャン・アルプ (1886-1966)
ドイツのシュトラスブルク (現在のフランスのストラスブール) に
生まれる。ドイツ国内とパリで美術を学んだ後、「青騎士」やダ
ダイズムの活動に参加。1920年代以降は、シュルレアリスムと抽
象の間を行き来しながら、主にコラージュやレリーフ、彫刻の領
域で創作を行った。

Sophie TAEUBER-ARP (1889-1943)
Born in Davos, Switzerland, she studied at schools of
applied arts, then met Jean Arp in Zurich, in 1915. They
married in 1922. She engaged in teaching textile design
while also opening up her genre-crossing creative
activities in spatial decoration and painting based on her
research on color theory and geometric abstraction.

Jean ARP (1886-1966)
Born in Strasbourg, Germany (now part of France). Studied
art in Germany and in Paris. He took part in Der Blaue Reiter
(The Blue Rider) and Dadaism. From the 1920s, he made
his way between Surrealism and Abstraction, with collage,
relief, and sculpture as his primary creative terrain.



ジャン・アルプ 《花の頭部をもつトルソ》
1924年、アルプ財団、クラマール

Jean ARP, *Torso with the Head of Flower*
1924, Fondation Arp, Clamart
© VG BILD-KUNST, Bonn & JASPAR, Tokyo, 2024 C4772



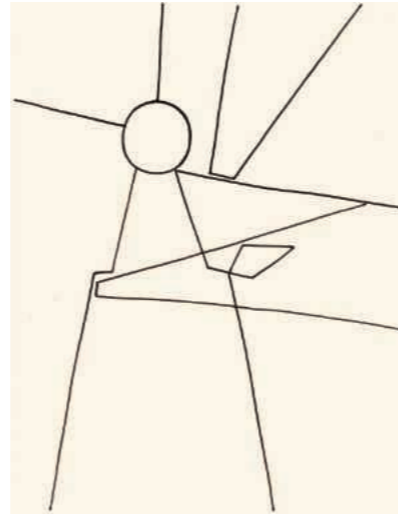
ゾフィー・トイバー=アルプ
《調節可能家具 (グレーの棚)》
1929年頃、アルプ財団、クラマール

Sophie TAEUBER-ARP
Modular Cabinet (gray shelves)
c. 1929, Fondation Arp, Clamart



ゾフィー・トイバー=アルプ
《さまざまな要素のある垂直-水平の構成》
1919-38年頃、アルプ財団、ベルリン/ローラントシュヴェルト

Sophie TAEUBER-ARP
*Vertical-Horizontal Composition
with Elements of Objects*
c. 1919-38, Stiftung Arp e. V., Berlin/Rolandswerth



ゾフィー・トイバー=アルプ、ジャン・アルプ
《デュッサン (デュオ=デュッサン)》
1939年、アルプ財団、ベルリン/ローラントシュヴェルト

Sophie TAEUBER-ARP, Jean ARP
Dessin (Duo-dessin)
1939, Stiftung Arp e. V., Berlin/Rolandswerth
© VG BILD-KUNST, Bonn & JASPAR, Tokyo, 2024 C4772



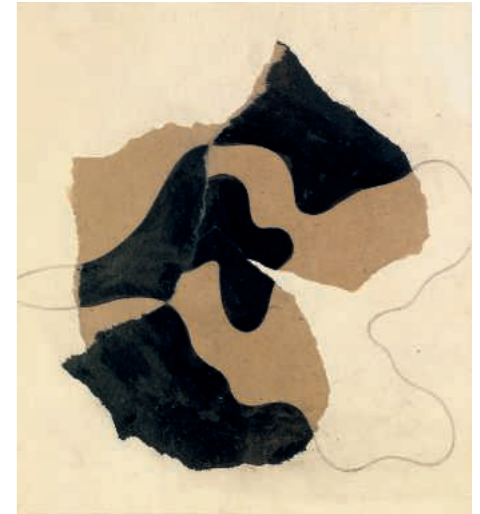
ジャン・アルプ (ゾフィー・トイバー=アルプの作品に基づく)
《無題》
1950年代、アルプ財団、ベルリン/ローラントシュヴェルト

Jean ARP after Sophie TAEUBER-ARP
Untitled
1950s, Stiftung Arp e. V., Berlin/Rolandswerth
© VG BILD-KUNST, Bonn & JASPAR, Tokyo, 2024 C4772



ジャン・アルプ 《貝殻-帽子》
1965年、アルプ美術館バーンホフ・ローラントシュヴェルト

Jean ARP, *Shell-Hat*
1965, Arp Museum Bahnhof Rolandseck, Remagen
Photo: Mick Vincenz



ジャン・アルプ 《無題 (デュッサン・デシル)》
1934年、アルプ財団、ベルリン/ローラントシュヴェルト

Jean ARP, *Untitled (dessin déchiré)*
1934, Stiftung Arp e. V., Berlin/Rolandswerth
© VG BILD-KUNST, Bonn & JASPAR, Tokyo, 2024 C4772

ゾフィー・トイバー=アルプとジャン・アルプ

Sophie Taeuber-Arp & Jean Arp

テキスタイル・デザイナーとしてキャリアを開始し、緻密な幾何学的形態による構成を、絵画や室内空間へと領域を横断しつつ追求したゾフィー・トイバー=アルプ (1889-1943) と、詩人としての顔をもちながら、偶然に生まれる形態に基づき、コラージュやレリーフ、彫刻を制作したその夫、ジャン・アルプ (1886-1966)。本展は、この20世紀前半を代表するアーティスト・カップルをめぐり、個々の創作活動を紹介するとともに、両者がそれぞれの制作に及ぼした影響やデュオでの協働制作の試みに目を向け、カップルというパートナーシップの上にかななる創作の可能性を見出せるか、再考するものです。ドイツとフランスのアルプ財団をはじめとする国外のコレクションより、ゾフィー・トイバーの作品約50点、ジャン・アルプの作品約40点、そして多様な形態をとる両者のコラボレーション作品約15点、計100点余りを出品予定です。

Sophie Taeuber-Arp (1889-1943) began her career as a textile designer, then pursued compositions of intricate geometric forms in the territory of paintings and interiors. Her husband Jean Arp (1886-1966) was both a poet and an artist who created collages and reliefs and sculptures based on forms discovered by chance. This exhibition presents an outstanding artist couple of the first half of the twentieth century, introducing their individual works and drawing attention to their influences on each other and to works on which they collaborated, to reassess the creative potential of a partnership of couple. From overseas collections including works from the Fondation Arp in France and the Stiftung Arp e. V. in Germany, it comprises around fifty works by Sophie Taeuber-Arp, around forty works by Jean Arp, and fifteen on which the couple collaborated: more than a hundred works in all.

関連プログラム

「土曜講座」

Related programs
Saturday lecture

第1回 | 3月1日(土) 「ゾフィー・トイバー=アルプとジャン・アルプ 生涯と作品(仮)」

ヤナ・トイスチャー (アルプ財団、ベルリン/ローランドショヴェルト、キュレーター)

セバスチャン・タルディ (アルプ財団、クラマール、コレクション部門長)

第2回 | 4月19日(土) 「ゾフィー・トイバー=アルプとジャン・アルプのめざしたもの(仮)」

島本英明 (石橋財団アーティゾン美術館学芸員)

第3回 | 5月10日(土) 「ダダと抽象を超えて—ゾフィー・トイバー=アルプとジャン・アルプの芸術上の〈協働〉(仮)」

河本真理 (日本女子大学国際文化学部教授)

時間 | 14:00-15:30 (13:30開場) 会場 | アーティゾン美術館 3階 レクチャールーム

*事前申込制 *詳細は当館ウェブサイトにてお知らせします。 www.artizon.museum/program

同時開催
Concurrent exhibitions

5F Gallery

碓伊之助展

HAZAMA Inosuke

碓伊之助(1895-1977)は、ヒュウザン会展でデビュー以後、画家として活躍するかたわら、一時は東京藝術大学で指導にあたり、晩年は色絵磁器の創作に取り組みました。本展では、その創作活動だけでなく、収集家、日本初のマティス展を実現した実務家としての多様な側面も紹介します。

Following his debut at the Fusain-kai, Hazama Inosuke was not only active as a painter. He also, for a time, provided guidance at Tokyo University of the Arts and, in his later years, engaged in creating overglaze-enamelled porcelain. Besides his creative activities, he was also a collector and the coordinator of Japan's first Matisse exhibition. This exhibition introduces the many different facets of his distinguished career.



碓伊之助《燈下》
1941年、碓伊之助美術館
HAZAMA Inosuke, *Under Lamplight*,
1941, Hazama Inosuke Museum

4F Gallery

石橋財団コレクション選 コレクション・ハイライト

Selections from the Ishibashi Foundation Collection Highlights

19世紀から20世紀にかけての西洋近代美術や、抽象表現を中心とする20世紀初頭から現代までの美術、そして日本の近現代美術など、石橋財団コレクションの代表作のなから様々な魅力をご紹介します。

*会期、料金についてはウェブサイトをご覧ください

This exhibition showcases masterpieces from the Ishibashi Foundation Collection, including nineteenth- and twentieth-century modern Western art, art from the early twentieth century to the present day with a focus on Abstract Expressionism, and Japanese modern and contemporary art. *Please see the website for dates and fees.



アルフレッド・シスレー
《サン=マメス六月の朝》
1884年、石橋財団アーティゾン美術館
Alfred SISLEY, *June Morning in Saint-Mammès*, 1884, Artizon Museum, Ishibashi Foundation

当館ウェブサイトよりご来館前に「ウェブ予約チケット」をご購入ください。予約枠に空きがあれば、美術館窓口でもチケットをご購入いただけます。

You may book your tickets from the museum website. In-Person ticket may also be purchased at the museum, if the time slot is not full.



日時指定予約制
Timed Entry System



学生無料
Free for students



無料音声ガイド
Free audio guide

日時指定予約制 (2025年2月12日[水]ウェブ予約開始)

入館料 (税込)

• ウェブ予約チケット 1,800円

• 窓口販売チケット 2,000円

• 学生無料 (要ウェブ予約)

ローソンチケットにて購入の場合 1,800円

<https://l-tike.com/artizon15>

*別途手数料がかかる場合があります

• 中学生以下の方は予約不要

• 障がい者手帳をお持ちの方および付添1名は無料 (予約不要)

• この料金で同時開催の展覧会もご覧いただけます。

*スマートフォンとイヤホンをお持ちください。アプリで所蔵作品展示の無料音声ガイドをお楽しみいただけます。

Timed entry system
(Online booking starts from February 12, 2025)

ADMISSION (incl. tax)

Online ticket: 1,800 yen

In-Person ticket (purchase at museum): 2,000 yen

Students: Free entry
(Advance online booking required)

- Advance booking is not required for children up to junior high school age.

- Free entry for those presenting disabled persons' handbook (plus one attendant) (Advance booking is not required).

- This admission fee gives the visitor access to the concurrent exhibitions.

*With your own smartphone and earphones, enjoy the free audio guide by simply downloading the app.



交通案内

JR 東京駅 (八重洲中央口)、東京メトロ銀座線・京橋駅 (6番、7番出口)、東京メトロ銀座線 / 東西線 / 都営浅草線・日本橋駅 (B1 出口) から徒歩 5分

Directions

5 minutes on foot from JR Tokyo Station (Yaesu Central Exit); Tokyo Metro Ginza Line Kyobashi Station (Exit 6, 7); Tokyo Metro Ginza Line, Tozai Line, Toei Asakusa Line Nihombashi Station (Exit B1)

記載事項には変更の可能性があります。

最新情報はウェブサイトをご確認ください。(2024.10.15)



公益財団法人石橋財団

アーティゾン美術館



〒104-0031 東京都中央区京橋 1-7-2
1-7-2 Kyobashi Chuo-ku Tokyo 104-0031 Japan
Tel: 050-5541-8600 (ハローダイヤル) www.artizon.museum

